



# PAYS MAASAI, LAC NATRON, SAFARI & ÎLE DE ZANZIBAR

Vous partez pour la région du **lac Natron**, et profitez de la chaleureuse hospitalité des Masaï pour faire des rencontres inoubliables. Puis, de safaris en safaris, vous partez à la rencontre de la faune sauvage, tout d'abord dans le **parc du Serengeti** pour observer les Big Five : lions, antilopes, gazelles, éléphants, girafes, buffles... Ensuite, vous plongez dans le **cratère du Ngorongoro**, véritable arche de Noé, et terminez votre safari dans le **parc de Tarangire**, le règne des éléphants. Pour terminer votre voyage en Tanzanie, direction l'**île de Zanzibar**, sur la mythique île aux épices et ses plages de rêve aux bancs de sable blanc...

 Région	Parcs et réserves de Tanzanie
 Activité	Safaris et monde Masaï
 Durée	12 jours
 Code	KTAF13FITALT
 Prix	A partir de 3 950 €
 Niveau	2/5
 Confort	3/5

## PROGRAMME

### 📍 Jour 1 Kilimandjaro airport - Arusha



Vous êtes accueillis à l'aéroport et emmenés jusqu'à votre lodge à Arusha. En chemin par temps dégagé, vous pouvez admirer le Kilimandjaro, toit de l'Afrique, ainsi que le mont Meru. Installation à votre hôtel. Fin de journée libre pour découvrir la ville d'Arusha. Dîner à l'hôtel.

*Transport: transfert privé (1h30)*

*Hébergement: hôtel*

*Repas inclus: diner*

### 📍 Jour 2 Arusha - Lac Natron



Ce matin, départ pour une belle étape de piste dans la savane africaine jusqu'au lac Natron, situé entre le pays Sonjo et le pays Maasai. Vous vous installez dans votre campement situé entre le volcan Lengai et le lac Natron, non loin du village d'Engare Sero. Les points de vue sont superbes. Le lac Natron est un lac salé alcalin qui doit son nom à un minéral, le natron, dont l'un des constituants, le bicarbonate de soude, est dissous en grande quantité dans les eaux du lac. Chargé de micro-organismes, le lac attire des colonies de flamants roses nains qui se nourrissent des algues bleues présentes.

*Transport: véhicule 4x4 privé (6h)*

*Hébergement: Tented Camp*

*Repas inclus: petit-déjeuner, déjeuner & diner*

### 📍 Jour 3 Découverte du Lac Natron



ournée de découverte du lac Natron ponctuée de rencontres avec les Maasais qui vivent dans cette magnifique région de la vallée du Rift. Au lever du soleil, balade le long du lac où flamants roses et pélicans blancs abondent. Dans l'après-midi, vous partez marcher le long d'une rivière pour atteindre la cascade Ngare Sero où vous pouvez vous baigner (prendre des chaussures pouvant aller dans l'eau) parfois accompagné par les singes. Même si la marche peut être un peu délicate si l'eau est montée, le moment est inoubliable. Retour au camp pour un beau coucher de soleil sur la montagne sacrée des Maasais, le Oldonyo Lengai.

*Transport: véhicule 4x4 privé + marche (3h)*

*Hébergement: Tented Camp*

*Repas inclus: petit-déjeuner, déjeuner & diner*

### 📍 Jour 4 Lac Natron - Région nord du Serengeti



Ce matin, vous rejoignez l'entrée nord-est du parc national du Serengeti dans la région de Lobo. C'est une longue journée de piste. Vous arrivez en début d'après-midi à l'entrée du parc pour commencer votre safari. Le parc national du Serengeti est inscrit au patrimoine mondial de l'humanité. Avec ses 25 000 km<sup>2</sup> en incluant le Ngorongoro et le Masai Mara, il est l'un des plus grands écosystèmes préservés de la planète. Il est aussi le théâtre de la plus grande migration animale encore existante. En Masai, Siringit, signifie « plaine sans fin ». Les vastes plaines herbeuses du sud-est dont il tire son nom couvrent un tiers de la surface du parc. Fertilisées par des cendres volcaniques il y a environ 3 millions d'années, elles sont

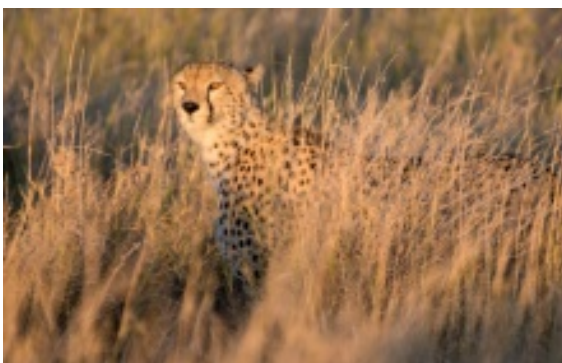
recouvertes d'une herbe rase riche en sels minéraux nécessaires aux gnous et zèbres lors de la mise bas.

*Transport: véhicule 4x4 privé (6h)*

*Hébergement: Tented Camp*

*Repas inclus: petit-déjeuner, déjeuner & diner*

#### 📍 Jour 5 Parc du Serengeti, Lobo - Seronera



Aujourd'hui, vous quittez la région nord du parc du Serengeti pour rejoindre le centre du parc et la région de Seronera. Journée complète de safari.

Dans ce parc, il est possible d'observer tous les principaux animaux de la grande faune Africaine, girafes, éléphants, hippopotames, zèbres, dik-diks, topis, antilopes et de leurs prédateurs de tous poils, lions, léopards, guépards... mais également de toutes plumes.

Arrivée en fin d'après midi dans votre camp dans le centre du parc, pour une nouvelle nuit au cœur du bush.

*Transport: véhicule 4x4 privé*

*Hébergement: Tented Camp*

*Repas inclus: petit-déjeuner, déjeuner & diner*

#### 📍 Jour 6 Exploration du parc du Serengeti



Pendant ces trois jours de safari dans le Serengeti, vous allez vivre au rythme du soleil et des animaux. L'opportunité d'observer de nombreuses espèces qui peuplent le parc. Chaque jour, matin et après-midi vous partez en safari avec votre guide avant de rejoindre le soir votre camp de brousse privé ou votre lodge pour le dîner, avec au loin, le rugissement des lions et le rire des hyènes. Les environs de la région de Seronera sont reconnus pour le nombre important de prédateurs qui y résident. Les troupes d'éléphants, de zèbres ou les silhouettes élégantes des girafes complètent ce spectacle.

En option, possibilité de faire un vol en montgolfière.

*Transport: véhicule 4x4 privé*

*Hébergement: Tented Camp*

*Repas inclus: petit-déjeuner, déjeuner & diner*

#### 📍 Jour 7 Vers le cratère du Ngorongoro



Départ matinal pour une grande demi-journée de safari à l'intérieur du cratère. En milieu de matinée, en haut de la route qui descend dans le cratère, vous découvrez le panorama de la caldeira, parfaitement ronde (formée par l'explosion du volcan d'origine) et qui abrite un peu plus de 25 000 mammifères sur 260km<sup>2</sup>. Vous y observez presque toute la faune tanzanienne, avec de grandes chances d'y observer les rhinocéros ou le plus timide serval. Le cratère du Ngorongoro est classé au patrimoine mondial de l'humanité. Il s'agit d'une caldeira, un ancien cratère gigantesque, qui s'est effondrée il y a 2,5 millions d'années, déversant tout son intérieur autour de lui. C'est ce qui a formé la couche supérieure du

Serengeti. Le cratère du Ngorongoro est l'endroit d'Afrique où la densité animale est la plus importante. En fin d'après-midi, vous quittez le cratère pour rejoindre votre lodge dans le village de Karatu.

*Transport: véhicule 4x4 privé*

*Hébergement: lodge*

*Repas inclus: petit-déjeuner, déjeuner & diner*

### 📍 Jour 8 **Safari dans le parc de Tarangire**

Départ matinal pour le parc de Tarangire. Journée de safari dans le parc national Tarangire considéré comme l'un des plus beaux refuges de vie sauvage du pays. Couvrant une superficie de 2850 km<sup>2</sup>, il est réputé pour ses concentrations exceptionnelles d'animaux. Le parc abrite des espèces plus difficiles à localiser et souvent introuvables dans les autres parcs du Nord de la Tanzanie comme : le Gerenuk, le petit Koudou, l'Oryx beisa, l'éléphant et la plus recherchée des antilopes, le grand Koudou. Le Tarangire possède la plus forte concentration de baobabs au monde qui ponctuent le paysage. Les éléphants, très nombreux, entaillent l'écorce de ces arbres mythiques pour se désaltérer, ces derniers étant de véritables pompes à eau. Dernière nuit au son du bush dans le parc.

*Transport: véhicule 4x4 privé*

*Hébergement: Tented Camp*

*Repas inclus: petit-déjeuner, déjeuner & diner*

### 📍 Jour 9 **De Tarangire à Zanzibar**



Dernière matinée de safari pour tenter de surprendre au lever du jour les prédateurs ou éléphants au bord de la rivière. Dans la matinée, vous quittez le parc pour rejoindre l'aéroport national d'Arusha. Vol vers Zanzibar. Arrivée sur l'île aux épices, un chauffeur vous emmène sur la côte sur laquelle vous pouvez déjà profiter des plages de sable blanc. Pour plus de liberté, nous n'avons prévu aucune activité ni repas hormis le petit déjeuner. Vous pouvez choisir sur place en fonction de vos envies parmi les nombreuses possibilités notamment tournées vers la mer : plongée, snorkeling, sortie en bateau avec les pêcheurs, kitesurf, mais aussi, découverte de l'île et de la ville de Stone Town... ou tout simplement

farniente sur la plage idyllique !

*Transport: véhicule 4x4 privé + vol domestique*

*Hébergement: hôtel*

*Repas inclus: petit-déjeuner, déjeuner & diner*

### 📍 Jour 10 **Zanzibar - Côte Est de l'île**



Journée libre à Zanzibar. Suggestion d'excursion, Safari Blue à Fumba (à réserver sur place)

Vous aimez le snorkeling, la voile et la dégustation de fruits de mer ? Prenez place sur un ancien boutre arabe typique, naviguez, profitez de plusieurs sites de snorkeling, prenez un bain de soleil sur un banc de sable, puis dégustez des fruits avec un incroyable barbecue de fruits de mer. Départ à 8h du matin, retour à l'hôtel à 17h30.

*Hébergement: hôtel*

*Repas inclus: petit-déjeuner*

#### 📍 Jour 11 Zanzibar - Côte Est de l'île



Journée libre. Suggestion d'excursion à réserver sur place. Le Tour des épices

Pimentez votre journée et laissez-nous vous emmener à l'ouest de Zanzibar pour sentir, goûter et marcher dans les célèbres fermes d'épices. Vous serez surpris de découvrir combien de ces ingrédients savoureux que nous utilisons quotidiennement peuvent interpellier non seulement votre langue, mais également vos yeux... Les visites d'épices ne sont pas seulement instructives, mais aussi très amusantes !  
2h30 à 3 heures de visite.

*Hébergement: hôtel*

*Repas inclus: petit-déjeuner*

#### 📍 Jour 12 Départ de Zanzibar



Selon l'heure de votre vol, vous profitez d'une dernière journée sur la plage (vous pouvez laisser vos bagages à la réception de l'hôtel si votre vol est tard). Puis, vous êtes emmenés à l'aéroport pour prendre votre vol retour. Départ de l'hôtel environ trois heures avant le vol. Fin du séjour.

*Transport: transfert privé*

*Repas inclus: petit-déjeuner*

## PÉRIODE & BUDGET

### Quand voyager ?

La meilleure période pour voyager est la suivante :

janv.	févr.	mars	avr.	mai	juin	juil.	août	sept.	oct.	nov.	déc.
-------	-------	------	------	-----	------	-------	------	-------	------	------	------

### Prix

À partir de 3 950 € par personne sur la base de 2 voyageurs.

Voyage sur mesure – Tarif dégressif en fonction du nombre de voyageurs, n'hésitez pas à nous contacter pour vos projets en famille ou entre amis.

*Ce budget est indiqué par personne, selon disponibilité. Votre agent local vous fera parvenir un devis personnalisé avec le prix exact. En effet, ce dernier peut varier en fonction de plusieurs éléments (disponibilité, niveaux de prestations, période, nb de participants, délai de réservation et bien d'autres encore).*

### Le prix comprend

#### Safari privatif

- Les safaris et visites comme indiqués au programme
- Un chauffeur / guide tanzanien Altaï francophone
- Un véhicule 4X4 à toit ouvrant privatif
- La pension complète sauf repas libres indiqués
- Hébergement en lodge et camp en chambre double
- En safari, notre équipe vous met de l'eau à disposition (1,5 Litre par personne et par jour). À l'hôtel, une bouteille d'eau minérale est également prévue.
- Les transferts sur place
- **Les taxes d'entrée dans les parcs nationaux**

#### Zanzibar

- Tous les transferts
- 3 nuits en chambre double avec petit déjeuner sur la côte

#### Le vol intérieur aller simple Arusha - Zanzibar

### Le prix ne comprend pas

- Les vols internationaux (important : si votre retour est à partir de Zanzibar, votre vol international retour doit partir impérativement de Zanzibar). Nous pouvons vous faire une proposition pour les vols sur demande.
- Les assurances annulation/rapatriement
- Les frais de visa (~ 50 \$) en ligne
- Les pourboires aux équipes locales
- Les dépenses personnelles
- Les boissons le soir dans les camps et lodges
- Tous les repas et les boissons à Zanzibar
- Les activités à Zanzibar
- La taxe de 4\$ par personne et par nuit à Zanzibar
- Mise en place par le gouvernement tanzanien d'une assurance obligatoire pour les voyageurs se rendant à Zanzibar. Son prix est de 44USD par personne pour une entrée unique et valable pour un séjour de 92 jours maximum. Vous pouvez la faire en cliquant ici.

### Conditions de paiement et d'annulation

#### Inscription

L'inscription à l'une de nos activités ou voyage implique l'acceptation des conditions générales de vente. Chaque client doit remplir un bulletin d'inscription. L'inscription n'est acceptée qu'avec le versement d'un acompte représentant 35% du montant total du voyage et dans la mesure des places disponibles. Si l'inscription se fait à moins de 35 jours du départ, le prix total du

voyage devra être réglé dès l'inscription. Vous pouvez effectuer votre paiement par virement bancaire (SWIFT/IBAN) ou par carte bleue directement sur le site. Une confirmation d'inscription vous sera envoyée par mail dans les plus brefs délais.

### **Facturation**

Une fois votre réservation enregistrée, nous vous envoyons par mail votre facture. Le solde doit nous parvenir au moins 35 jours avant votre date d'arrivée. Si le solde du voyage ne nous est pas parvenu dans ces délais, Altaï Tanzania se réserve le droit d'annuler la réservation sans indemnité.

### **Annulation**

#### **Conditions et frais d'annulation : (mis à jour le 23/10/24)**

Si, pour quelque raison que ce soit, vous devez annuler votre voyage, les sommes que vous avez versées vous seront remboursées sous réserve des retenues suivantes :

#### **Si le désistement a lieu :**

**Jusqu'à 31 jours avant le départ:** 30% du montant total du dossier (hors assurance).

- De 30 à 21 jours : 40 % du montant total du dossier (hors assurance).
- De 20 à 14 jours avant la date du départ : 50% du montant total du dossier (hors assurance).
- De 13 à 7 jours avant la date du départ : 75% du montant total du dossier (hors assurance).
- A moins de 7 jours avant la date du départ : 100% du montant total du dossier (hors assurance).

#### **Cas particuliers:**

Quelle que soit la date d'annulation ou de modification de contrat, les frais suivants s'ajoutent au barème ci-dessus :

- Frais fixes aériens : si votre billet d'avion doit être émis longtemps à l'avance, souvent pour vous éviter des suppléments importants, 100% des frais non remboursables en cas d'annulation ou de modification de votre plan de vol vous seront facturés. Dans ce cas le barème ci-dessus ne s'applique que sur le prix du voyage sans le vol.
- Frais fixes terrestres : les frais engagés tôt pour des réservations fermes vous seront facturés en cas d'annulation.
- Frais d'assurance : que vous ayez souscrit une assurance multirisques ou une assurance annulation, le montant de l'assurance est dû et ne peut faire l'objet d'aucun remboursement.

Ces conditions spécifiques vous seront signifiées sur votre confirmation d'inscription. Si vous êtes dans l'obligation d'annuler votre voyage avant son commencement (date de départ), vous devez en informer dès que possible Altaï Tanzania et l'assureur par tout moyen écrit permettant d'obtenir un accusé de réception.

C'est la date de réception de l'écrit qui sera retenue comme date d'annulation pour facturer les frais d'annulation.

Si Altaï Tanzania se trouve dans l'obligation d'annuler un départ en groupe, en raison du nombre insuffisant de participants, la décision sera prise et les clients informés au plus tard 21 jours avant le départ. Altaï Tanzania peut également annuler un départ suite à des événements exceptionnels, relevant notamment des cas de force majeure (événements sociaux, grèves, intempéries) pouvant porter atteinte à la sécurité des participants. Dans ces cas, les participants seront remboursés intégralement des sommes qu'ils ont versées sans toutefois pouvoir prétendre à aucune indemnité.

### **Modification du contrat**

En cas de modification d'un voyage par le client entraînant des frais pour Altaï Tanzania, ces frais seront à la charge du client. Dans tous les cas, toute modification fera l'objet d'un écrit. Altaï Tanzania pourrait modifier des éléments au contrat de voyage, si des événements extérieurs à notre volonté s'imposaient. Nos clients en seraient informés par écrit dans les plus brefs délais.

### **Prix et révision des prix**

Pour les voyages en groupe, les prix figurant sur le site internet ont été calculés et sont valables pour le nombre indiqué de participants pour chaque voyage. Les tarifs sont confirmés lors de l'inscription. Si le nombre de participants est inférieur au minimum requis, un "supplément petit groupe" peut être appliqué. Pour tous les séjours ou programmes, nous mentionnons le prix par personne, valable à partir d'un certain nombre de participants, et nous détaillons les prestations incluses et non incluses dans ce prix. Toute modification des taux de change, des prix des différents éléments composant un voyage et en particulier le prix des carburants peut entraîner un réajustement tarifaire.

### **Cession du contrat**

En cas de cession du contrat par le client à un cessionnaire, les conditions de modification et d'annulation s'appliquent.

## Assurance

---

Nous vous invitons à souscrire une assurance avant votre départ garantissant les activités pratiquées avec Altaï Tanzania. Le détail des assurances proposées est disponible sur cette page: <https://tanzania.altaibasecamp.com/fr/assurance>

Dans le cas où vous ne souscrivez pas d'assurance avec nous, nous vous demandons de bien vouloir nous communiquer par mail les informations de votre contrat d'assurance (nom de la compagnie, nom du contrat, n° de police d'assurance, n° de téléphone) et d'emporter ces informations avec vous lors de votre séjour.

### Encadrement

Ce voyage est encadré par un guide chauffeur francophone (1 par voiture) faisant partie de l'équipe Altai Travel. Ils sont assistés de guides locaux anglophones sur certains sites le cas échéant, notamment au lac Natron. À Zanzibar, un guide chauffeur local anglophone assure les transferts.

### Alimentation

#### Safari en lodge et camp

- Les petits déjeuners et dîner sont pris au camp ou au lodge.
- Les déjeuners sont sous forme de pique-nique. La plupart des déjeuners sont chauds et chaque jour est différent. En général, nous servons du riz, des spaghettis ou des pommes de terre avec une sauce au poulet, au bœuf ou aux légumes.
- 1,5L d'eau est à votre disposition par jour. Le reste des boissons est à votre charge.

#### Zanzibar

- Les petits déjeuners sont pris dans votre hôtel.

Les déjeuners et les dîners sont à votre charge et peuvent être pris dans votre hôtel ou dans ceux aux alentours.

### Hébergement

Pour le safari, les hébergements sont en lodge ou dans les parcs en "tented camp", camp de toile au cœur de la nature.

À Zanzibar, les hébergements sont situés sur les côtes nord-est et sud-est de Zanzibar dans de petits hôtels, les pieds dans l'eau.

### Déplacement et portage

**En safari**, vous êtes en véhicules 4x4 tout terrain à toit ouvrant. Chaque voyageur dispose d'un siège près de la fenêtre pour une observation animalière optimale.

### Budget et change

La monnaie officielle est le shilling tanzanien. Pour connaître le taux de change en temps réel, nous vous conseillons de vous rendre sur le site [www.xe.com](http://www.xe.com).

Vous n'avez pas besoin de prendre en France de shillings tanzaniens. **En revanche, tout récemment, le gouvernement tanzanien a interdit aux sociétés d'accepter des paiements en devises.**

De ce fait, vous pourrez continuer à donner les pourboires en euros ou en dollars, mais vous ne pourrez plus payer directement boissons, souvenirs, repas et excursions (notamment à Zanzibar) en devises. **Il faudra donc faire le change en arrivant à Arusha** (aéroport ou change en ville - à organiser avec votre guide).

Il en va de même pour les boissons le soir dans les camps et les lodges ou à Zanzibar. **Les euros et les dollars ne sont plus acceptés.**

Les cartes de crédit sont également acceptées dans de nombreux établissements, mais les commissions prises en plus par certains établissements doivent faire de ce moyen de paiement une exception, sauf pour payer par exemple toutes les dépenses d'un même établissement pour un séjour à Zanzibar.

### Pourboires

L'usage veut que l'on donne un pourboire aux équipes locales. Cela reste à votre discrétion et doit être fourni en fin de prestation. Toutes nos équipes sont correctement rémunérées et le pourboire n'est pas un salaire et doit rester votre décision, même s'il est toujours le bienvenu. Sachez néanmoins qu'en Afrique de l'Est ils sont culturellement élevés par rapport à d'autres pays, et sans lien avec le coût de la vie sur place.

À titre indicatif (le montant indiqué est à partager par le nombre de voyageurs) :

Entre 18 et 20€ pour le chauffeur/guide par jour.

**La remise des pourboires pour le guide s'effectue en fin de séjour.**

Pour ce voyage, prévoir également 10 euros pour le guide Maasai au lac Natron

Dans les lodges et camps, un pourboire pour les porteurs et l'ensemble de l'équipe (femmes de ménage, cuisiniers...) est toujours le bienvenu.

Une boîte à pourboires est à votre disposition à la réception de chaque établissement, vous pouvez donner entre 8 000 et 12 000 TZS par jour.

Vous pouvez également donner directement aux porteurs de bagages (2 000 à 2 500 TZS).

## **Equipement indispensable**

---

Choisir des habits de safari de couleur neutre

Ce n'est pas un hasard si le vêtement traditionnel de safari est de couleur kaki, beige, gris ou brun. Ces couleurs ont l'avantage de ne pas trancher avec les tons naturels de la brousse, vos mouvements seront donc moins facilement détectables par les animaux. De plus, ces couleurs claires réfléchissent la lumière et n'absorbent pas la chaleur. Et à l'usage, elles se révèlent peu salissantes, ce qui est bien pratique. Bannissez les habits de safari blancs, rouges et toutes les couleurs vives. Évitez également le bleu marine et le noir, deux couleurs qui attirent les mouches tsé-tsé et les insectes en général.

Cette liste est donnée à titre indicatif.

- Casquette / Chapeau de brousse à bord large : indispensable contre la chaleur et les coups de soleil
- Bonnet ou bandana polaire et gants pour le safari le matin en voiture ouverte
- Foulard
- T-shirts, chemises, Polos en coton (5 ou 6)
- Chemises manches longues (1 ou 2)
- 1 polaire légère ou équivalent
- 1 polaire chaude ou équivalent
- Maillot de bain (piscines dans les lodges et Zanzibar)
- 1 Bermuda ou 1 pantalon transformable
- 1 ou 2 pantalons en toile +/- épaisse en fonction de la saison
- 1 paire de chaussures de randonnée ou multi-activités (si safari à pied) ou basket 1 paire de chaussures légères pour le soir et/ou espadrille, Tong
- Plusieurs paires de chaussettes dont une ou deux paires chaudes

## **Matériel**

---

Cette liste est donnée à titre indicatif.

- Lunette de soleil à haute protection
- Appareil photo
- Adaptateur prises type D/M
- boules Quiès
- Gourde
- Jumelles
- Sac de voyage souple
- Petit sac à dos pour la journée

## **Bagages**

---

Attention, certains pays interdisent l'importation et l'utilisation des cigarettes électroniques, nous vous recommandons donc vivement de vous renseigner auprès des autorités compétentes (MAE, ambassade, consulat) avant votre départ.

Note importante : depuis le 1er juin 2019, l'utilisation, la fabrication ou l'importation de sacs en plastique, y compris les sacs à ordures et les sacs à provisions, sera considéré comme illégale en Tanzanie. Les contrevenants condamnés, y compris les touristes, risquent des amendes très lourdes, et/ou une peine d'emprisonnement pouvant aller jusqu'à deux ans. Il est conseillé aux visiteurs d'éviter de mettre des sacs en plastique dans leurs valises ou dans leurs bagages à main avant de s'envoler pour la Tanzanie. Les articles achetés à l'aéroport avant d'embarquer dans l'avion doivent être retirés des sacs en plastique. Veuillez vérifier les bagages à main avant de débarquer aux points d'entrée dans le pays et laisser les sacs en plastique dans l'avion. De même, les sacs en plastique transparents « à fermetures à glissière » que certaines compagnies aériennes demandent d'utiliser pour garder les liquides, produits cosmétiques, articles de toilette, etc. ne sont également plus autorisés. Nous préconisons de vous munir à la place de sacs étanches réutilisables (en nylon le plus souvent). On les trouve dans tous les magasins de sport.

## Pharmacie

---

En plus de vos médicaments et traitements personnels.

Nous vous recommandons de prendre avec vous, cette liste est donnée à titre indicatif :

- Crème solaire à forte protection pour les lèvres et la peau
- Répulsif à moustique pour la peau et les tissus
- Aspirine ou doliprane
- Anti diarrhéique
- Collyre
- Rouleau de sparadrap
- Bande élastique adhésive de 10 cm de large
- Une boîte de pansement adhésif
- Pochettes de désinfectants prêtes à l'emploi
- Un antibiotique à large spectre

## Passeport

---

Il faut être en possession d'un passeport valable 6 mois après la date de retour, avec au moins 2 pages vierges.

Nous vous conseillons de voyager avec des photocopies de vos papiers d'identité en permanence sur vous (en cas de perte ou de vol des papiers). Attention : les enfants doivent posséder un passeport individuel et ne peuvent plus être inscrits sur le passeport de leurs parents.

Les informations mentionnées ne sont qu'indicatives pour les ressortissants français. Elles peuvent être sujettes à modification sans préavis de la part des autorités concernées. Il est donc prudent de les vérifier auprès des consulats dans le mois précédent votre départ.

## Visa

---

Pour les citoyens français, belges, luxembourgeois et suisses, un visa est obligatoire. Il s'agit d'un visa individuel et son obtention est sous votre responsabilité.

Vous pouvez obtenir votre visa à votre arrivée en Tanzanie, aux aéroports internationaux de Dar-Es-Salaam, Zanzibar et Kilimandjaro. Le coût du visa est de \$50 USD ou 50 euros en espèces.

Toutefois, suite à la mise en place d'une nouvelle procédure en août 2019, le temps d'attente peut être long (jusqu'à 2 heures). Nous préconisons donc désormais de faire un e-visa avant le départ. La demande en ligne s'obtient sur le site : <https://eservices.immigration.go.tz/visa>. Le site est en anglais. Les informations suivantes sont demandées et vous pouvez noter ceci :

- Coordonnées de l'agence locale

ALTAI TANZANIA

Trek DMC - PO BOX 6945 Moshi - Tanzania

Tel : 00 255 757 547 179

Mail : e.nguma@trekdmc.com

- Premier hébergement

Bristol Cottages - 98 Rindi Lane Moshi -Tanzania

- Billet électronique

Nous sommes en mesure de vous faire parvenir le billet 3 à 4 semaines avant le départ sur votre convocation.

## Vaccins obligatoires

---

### Vaccins de base

Être à jour DTP ROR éventuellement BCG

### Vaccins recommandés selon les conditions de voyage

Fièvre typhoïde hépatites A et B méningite A C Y W135 et rage si séjour prolongé ou contact avec des animaux

## Fièvre jaune

Obligatoire uniquement si vous venez d'un pays à risque ou y avez transité plus de 12 h  
Souvent demandée en pratique donc vaccination fortement conseillée

## Paludisme

Pas de vaccin mais un traitement préventif est recommandé

## Avant le départ

Consulter un médecin ou un centre de vaccinations internationales pour un avis personnalisé

Vous trouverez des conseils à suivre concernant les vaccins et le traitement contre le paludisme sur le site de l'Institut Pasteur : [www.pasteur.fr/fr](http://www.pasteur.fr/fr) votre départ, nous vous conseillons de consulter votre médecin, qui seul pourra vous fournir des indications fiables sur votre état de santé général, et qui fera un point sur vos vaccinations habituelles ainsi que sur les vaccinations recommandées pour votre destination.

La responsabilité d'ALTAI ne saurait être engagée dans le cas où vous devriez rentrer en France à cause du non respect de ces obligations personnelles de santé.

## Santé / recommandations sanitaires

---

### Avant votre départ

Avant votre départ, consultez le site du **Ministère de l'Europe et des Affaires étrangères – rubrique Tanzanie** pour les recommandations officielles et les conseils aux voyageurs

### COVID-19 – Conditions pour la Tanzanie et Zanzibar

Aucune preuve de vaccination contre le COVID-19 ni test négatif n'est obligatoire pour entrer ou transiter en Tanzanie continentale et à Zanzibar

Les autorités peuvent effectuer **des tests antigéniques gratuits et aléatoires** à l'arrivée

Un **contrôle thermique et physique** est systématiquement réalisé

Les voyageurs présentant des symptômes sont **isolés et pris en charge** conformément aux protocoles sanitaires en vigueur

Il reste **fortement recommandé d'être vacciné contre le COVID-19** selon le schéma reconnu dans votre pays de résidence

Pour Zanzibar, il est conseillé de disposer d'un **certificat de vaccination valide avec QR code**, uniquement pour vérification si nécessaire

## Climat

---

Ce voyage est possible de mi-décembre à mi-mars et de juin à mi-octobre car le climat est chaud et sec en saison sèche.

Les journées sont tempérées et généralement ensoleillées avec des températures agréables .

## Electricité

---

Les prises électriques sont au standard britannique (230 V / 50 Hz). Prévoir un adaptateur multiprise universel ou spécifique à la Tanzanie.

## Heure locale

---

Il existe un décalage horaire de +2 heures en hiver et +1 heure en été.

L'hiver, lorsqu'il est 13 heures en France, il est 15 heures en Tanzanie.

L'été, lorsqu'il est 13 en France, il est 14 heures en Tanzanie.

L'indicatif téléphonique est +255.

## Tourisme responsable

---

Dans un souci de respect de l'environnement, Altaï s'engage pour un impact minimum sur l'environnement. Altaï œuvre depuis toujours pour un tourisme plus responsable et s'inscrit dans une démarche d'organisation de voyages respectant des principes équitables et durables. L'harmonisation des pratiques assure une juste répartition des retombées économiques et l'amélioration des conditions de travail des équipes locales et leur sensibilisation à la protection de l'environnement. Adoptez, vous aussi, des gestes simples lors de vos voyages et agissez ainsi en faveur d'un tourisme responsable.

- Évitez de laisser des déchets derrière vous : déposez les dans des poubelles ou ramenez les avec vous ;
- Utilisez l'eau potable avec parcimonie (préférez les douches aux bains et signalez les fuites) et évitez de la gaspiller (préférez les savons biodégradables pour vous laver etc.) ;
- Évitez de dégrader des sites culturels. Ne touchez pas les statues, ne déplacez pas pierres et objets etc. ;
- Préférez les échanges aux dons (des cadeaux trop importants au vu du niveau de vie du pays peuvent déstabiliser l'équilibre économique local) ;
- En balade, notamment dans certains écosystèmes fragiles, observez la faune à distance, ne sortez pas des sentiers, limitez le piétinement et ne rapportez pas de « souvenirs ». Renoncez à cueillir des fleurs rares, à ramasser des fossiles etc. ;
- Dans certains hôtels, vous disposerez d'une climatisation individuelle. Il est vivement recommandé pour éviter la surconsommation énergétique et les émissions de gaz à effet de serre de la couper systématiquement lorsque vous n'êtes pas présent dans la chambre.